

# 乌柏金带蛾新种记述\*

## (鳞翅目:带蛾科)

杨集昆

杨春清

(北京农业大学)

(中国医学科学院药用植物资源开发研究所)

**摘要** 本文为贵州省的重要林木害虫——乌柏金带蛾的新种记述，与近缘种中华金带蛾详加比较，附有特征图以兹鉴别。

**关键词** 乌柏金带蛾；中华金带蛾；带蛾科；新种

鳞翅目(Lepidoptera)的带蛾科(Eupterotidae)为密被鳞毛的大型蛾类，世界已记载60余属约300种，主要分布在东半球的亚热带和热带地区。我国的带蛾科区系较为丰富，Von R. Mell(1929, 1937)曾有专题研究，报道过广东、云南的种类，包括18新种及亚种和一新属；侯陶谦(1983)又增加一些新记录的属种，我们只描记过北京附近的一新种为华北地区带蛾科的代表种；总计我国的带蛾科区系已有8属38种和亚种。

带蛾科的幼虫均为林木害虫，虫口数量多、食量大，往往成灾。本文所记新种是贵州近年需大力防治的乌柏首要大害虫，一株树上可多达四五千头幼虫，有虫株率约40%；务川县大平区1987年减产60余万斤，柏籽出油率也降低了3%~5%，严重影响乌柏生产。

**乌柏金带蛾(新种)** *Eupterote sapivora*, sp. n. (图1, 2, 3, 6)

**雄蛾** 体长22~27 mm，翅展72~78 mm。头部红棕色，触角基部2节黄色，背面密被红棕色毛，鞭节棕色，两侧的栉齿灰褐色。胸部黄色，仅前胸基部红棕色。足大部分黄色，跗节背面棕色；前足背面从腿节开始均呈红棕色，中后足则仅胫节两端连接处红棕色。翅黄色，具红棕色斑纹。前翅的斑纹局限于前缘及外缘处，以顶角附近最显著；前缘的斑有3条明显的波纹各具三峰，下伸不达 $M_2$ 脉；波纹的内侧至翅基只有4个等距排开的小斑点，外边的2个常联合成大斑；波纹的外侧至翅尖，由3条分界不清的斑纹组成一大块三角形褐斑；翅外缘具褐色宽边，向下则渐窄且与断续的亚缘波纹分开，断波纹的内侧有3个斑点，以中间的最大；翅后缘无明显的斑纹，只有少许褐鳞代表隐约可见的带纹所在。后翅的斑纹很少，只有沿亚缘带的一列褐斑，前2后3大小不一；其它带纹均不明显，有时亚缘带和翅中的带若隐若现。翅的缘毛为黄色，但前翅外缘褐边处的缘毛则呈褐色。翅反面的斑纹与表面概同，前翅前缘的基半呈紫色宽边，后翅前缘有4个明显的斑纹。腹部黄色。

**雌蛾** 体长24~27 mm，翅展78~85 mm。体黄色，头部仅头顶及下唇须背面红棕色；

本文于1989年3月2日收到。

\*蒙贵州省林科所徐春贵、梁存美、张金国及周显明等同志多方协助，在此一并致以诚挚的谢意。

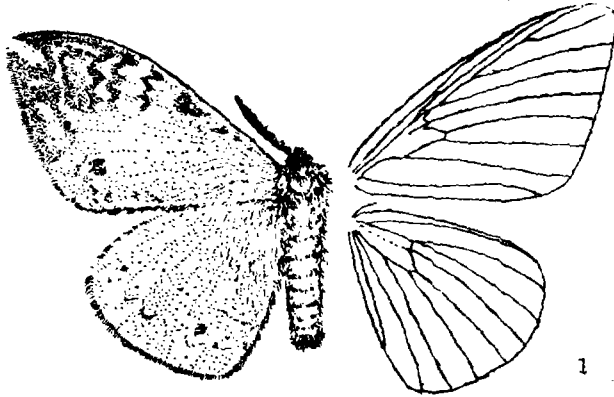


图1 乌柏金带蛾 *Eupterote sapiwora*, sp. n. ♂成虫背视  
(右半为前、后翅的脉序)

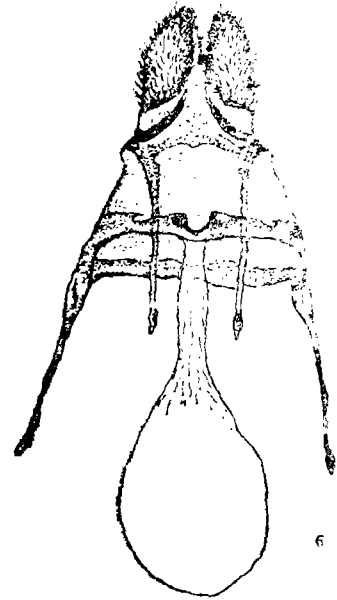


图6 乌柏金带蛾 *E. sapiwora*, sp. n. ♀外生殖器腹视

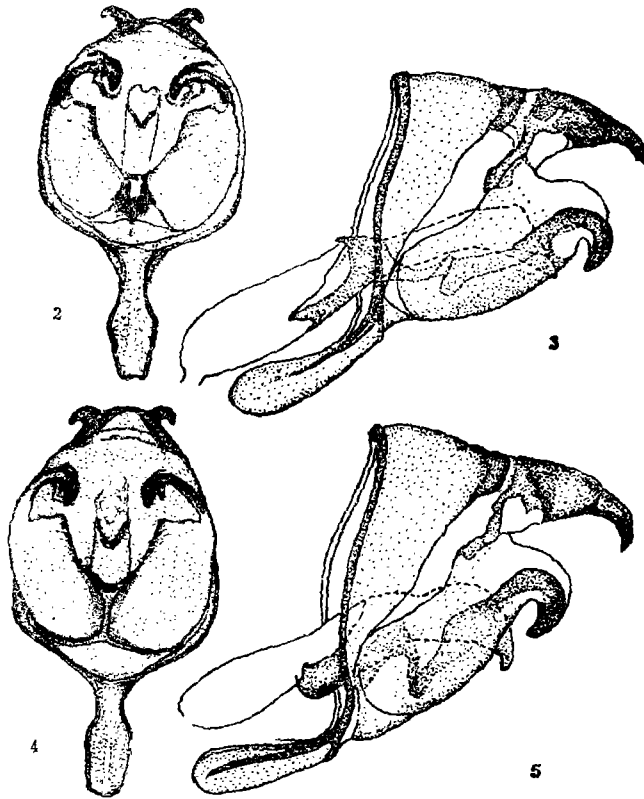


图2, 3 乌柏金带蛾 *E. sapiwora*, sp. n. ♂外生殖器  
(2.腹视 3.侧视)

图4, 5 中华金带蛾 *E. chinensis* Leech ♂外生殖器  
(4.腹视 5.侧视)

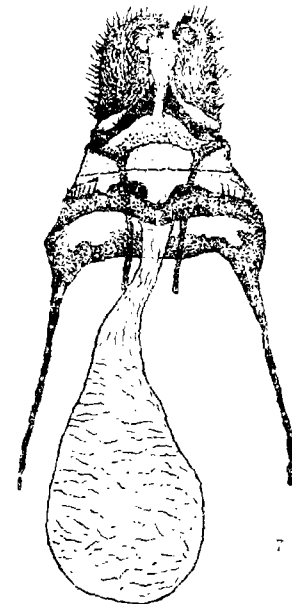


图7 中华金带蛾 *E. chinensis* Leech ♀外生殖器腹视

触角鞭节两侧的栉齿短小，仅稍长于鞭节宽度。胸部黄色，足的颜色同雄蛾。翅黄色，红棕色斑纹显较雄蛾为少，只有一列沿亚外缘带的斑点最显著，前后翅各6~7个、大小不等，有的斑点几消失；带纹极不明显，亚缘带呈不连续的细波纹，翅中部的带纹仅前翅、近前缘、后翅近内缘处隐约可见；翅缘毛均为黄色。翅反面的褐斑与正面略同而更不明显，有的几全部呈黄色。腹部黄色。

外生殖器 雄蛾(图2, 3)背兜宽阔，钩形突为远离的一对爪状钩，其末端内侧具一小齿；基腹弧呈环状，与抱瓣几乎愈合在一起，瓣的腹端具粗大的钩突；囊形突长舌状，两侧中部突出成角；阳茎狭长，端部斜截。

雌蛾腹端(图7)产卵瓣狭长，内缘整齐；第九腹节背板包向腹面呈一对弧弯的窄条，其末端尖细；一对后内骨的基部向内突，端部则有膨大的球；第八腹节的腹板呈带状，交配孔凹缺，一对前内骨的端部也有膨大的球；交配囊略呈椭圆形，无囊刺，交配囊管短粗。

正模♂，贵州遵义地区正安，1989·V·5，冯俊现、张金国；配模♀，副模7♂♂、2♀♀，同正模。副模5♂♂、3♀♀，湄潭茶科所，1986·VI，周显明。模式标本存北京农业大学昆虫标本室。

新种与中华金带蛾 *Eupterote chinensis* Leech(图4, 5, 7)很相似，该种翅上的波纹多且明显，翅中部的5条波纹虽有断续但贯穿始终；翅端近前缘的2~3个褐斑至亚缘波纹间，散有银灰色鳞片，这在新种是没有的；翅的缘毛全呈黄色，新种则雄蛾前翅外缘具褐边且缘毛也呈褐色，可做为简易的区别特征。两种的外生殖器虽然近似，但均有明显区别，可以从附图加以对比而不难鉴别。

### 参 考 文 献

- [1] 杨集昆, 1978, 带蛾科 Eupterotidae, 华北灯下蛾类图志, 中册:421~423, 图70, 图版24, 北京农业大学出版。
- [2] 侯陶谦, 1983, 带蛾科 Eupterotidae, 中国蛾类图鉴 IV:431~433, 图版149~152, 科学出版社。
- [3] Forbes, W. T. M., 1955, The subdivision of the Eupterotidae (Lepidoptera), *Tijd. Ent.*, 98(2):86~132, 61 figs.
- [4] Grünberg, K., 1911, Family Eupterotidae, In: Seitz, A. *The Macrolepidoptera of the world*, 2:185~188, pls. 29~30.
- [5] Hampson, G. F., 1892, Family Eupterotidae, *The Fauna of British India, Moths.*, 1:41~65, figs. 35~38.
- [6] Mell, R., 1929, Beiträge zur Fauna Sinica, V. Die Brahmaeiden und Eupterotiden Chinas, *Deutsch. Ent. Zeitschr.*, 1929:337~494, 82 figs., 10 pls.
- [7] —, 1937, Beiträge zur Fauna Sinica, XIV. Ergänzungen zur Sphingiden-, Brahmaeiden- und Eupterotiden fauna Chinas (Lep.), *Ibid*, 1937(1/2):1~19, 22 figs., 1 pl.
- [8] Seitz, A., 1924, Family Eupterotidae. In: Seitz, A., *The Macrolepidoptera of the world*, 10: 417~432, pls. 36, 37, 56, 57.

A DESCRIPTION OF THE NEW SPECIES *EUPTEROTE*  
*SAPIVORA* YANG ET YANG (LEPIDOPTERA:  
EUPTEROTIDAE)

Yang Chikun

(Beijing Agricultural University)

Yang Chunqing

(Chinese Academy of Medical Sciences Institute of Medicinal Plant Development)

**Abstract** This paper presents the description of a new species of the family Eupterotidae from Guizhou Province, China. The type specimens are kept in the Insect Collections of Beijing Agricultural University.

*Eupterote sapivora* Yang et Yang, sp. nov. (Figs. 1, 2, 3, 6)

Holotype♂, Guizhou Prov. Zunyi Pr., Zheng'an Co., 5·V·1987; allotype ♀, paratypes 7♂♂, 2♀♀, same as the holotype; and paratypes 5♂♂, 3♀♀, Meitan Co., VI·1986.

The large yellow species is allied to the *Eupterote chinensis* Leech (figs. 4, 5, 7), but can be distinguished from the latter by the following characters: (1) The forewings of the male (fig. 1) have distinct maculations on the apex to outer margin, and the fringe of these area is darken. (2) The uncus of the male genitalia (figs. 2, 3) each has a small tooth on the inner surface near the tip. (3) Female genitalia (fig. 6), the inner margin of the valvulae almost straight and regular, and the tip of the two pairs of apophysis swelled distinctly.

Host plant: *Sapium sebiferum* (L.) Roxb.

**Key words** *Eupterote sapivora* Yang et Yang; *Eupterote chinensis* Leech; Eupterotidae; new species