

文章编号: 1001-1498(2001)05-0530-03

寄生栗瘿蜂的长尾啮小蜂一新种记述 (膜翅目: 姬小蜂科)

吴国艳¹, 徐志宏¹, 郎学军²

(1. 浙江大学 农业与生物技术学院 应用昆虫研究所, 浙江 杭州 310029;

2 浙江省建德市森林病虫害防治检疫站, 浙江 建德 311600)

摘要: 本文报道采自浙江省江山和安吉的寄生于栗瘿蜂的长尾啮小蜂一新种, 即栗瘿长尾啮小蜂 *Ap rostocetus dryocosmi* Wu et Xu, sp. nov. 并对新种进行了描述。模式标本保存于浙江大学农业与生物技术学院应用昆虫研究所。

关键词: 姬小蜂科; 栗瘿长尾啮小蜂; 新种; 栗瘿蜂; 板栗

中图分类号: Q 969. 540. 9 **文献标识码:** A

作者在研究板栗 (*Castanea mollissima* Blume) 害虫天敌过程中, 通过饲养寄主, 调查寄生蜂种类, 发现采自浙江省江山和安吉的一种姬小蜂, 经过分类研究, 确定为一新种。该种属于姬小蜂科 Eulophidae 长尾啮小蜂属 *Ap rostocetus* Westwood。模式标本存放在浙江大学农业与生物技术学院应用昆虫研究所。

栗瘿长尾啮小蜂 *Ap rostocetus dryocosmi* Wu et Xu, sp. nov. (新种) (图 1)

雌虫: 体长 2.2 mm。

体色: 黑色。胸、腹部有微弱的绿色金属光泽; 复眼为暗红色, 单眼也呈红色; 触角呈黄褐色; 前足和中足腿节末端、胫节、跗节 1~ 3 节为淡黄色; 第 4 跗节为深黄色; 后足腿节末端为淡黄色, 胫节中部较两端颜色偏深, 呈深黄色, 跗节 1、2 节为淡黄色, 3、4 节渐深, 到末跗节端部为黑色。前翅无色。

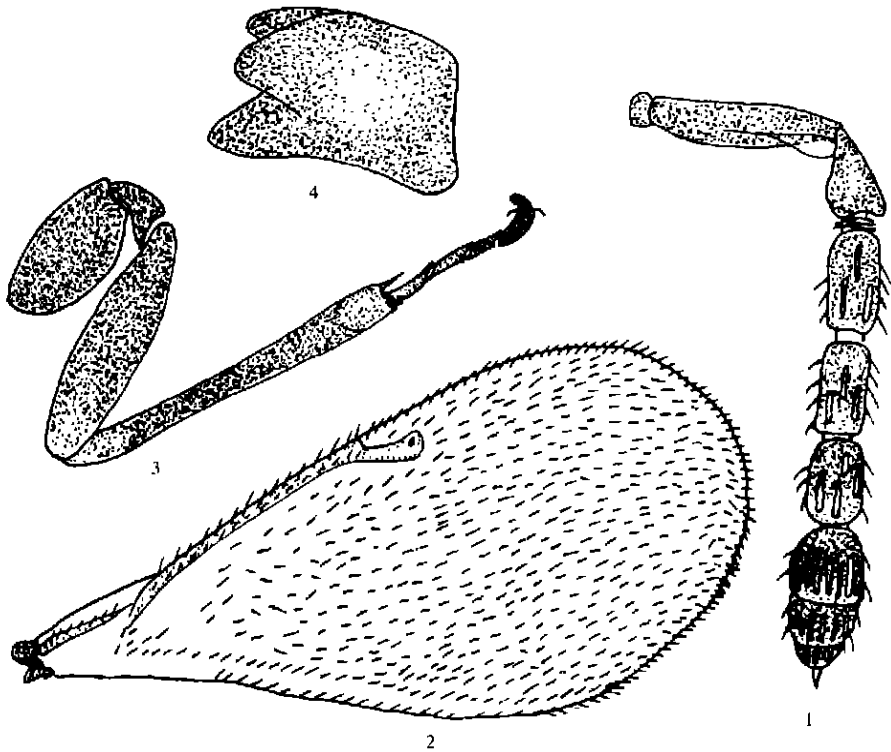
头部: 头部狭于胸腹部; 头正面观横宽, 宽为前单眼处额顶宽的 3.0 倍; 额顶有稀疏刚毛; 头前面观宽为高的 1.2 倍, 单眼区成钝角三角形排列, 后单眼间距为前单眼直径的 2.9 倍, 前后单眼间距为后单眼间距的 0.6 倍; 颊长为复眼纵径的 0.3 倍; 触角着生于颜面中部下方, 触角窝间距为其长径的 0.7 倍, 上缘与复眼连线几乎相平或略高; 触角窝唇基间距为触角窝长径的 2.4 倍; 上颚 3 齿。

触角: 柄节圆筒形, 末高过中单眼, 长为最宽处的 4.4 倍; 梗节长为端宽的 3.2 倍, 为索节第 1 节长的 0.8 倍; 环状节 3 节; 索节 3 节, 各索节均呈长方形, 渐短, 比例为 1 0.95 0.87, 各索节长宽比分别为 1.9 1.8 1.4; 棒节 3 节, 长为索节 1~ 3 节之和的 0.6 倍, 宽为末索节宽的 1.5 倍, 第 3 节为圆锥状, 末端有小梗, 且棒节上有很多条形感器分布。

收稿日期: 2001-04-18

基金项目: 浙江省板栗产前病虫害综合控制技术研究(991102276)

作者简介: 吴国艳(1977-), 女, 山西太谷人, 在读硕士



1. 触角 2. 前翅 3. 后足 4. 上颚

图 1 栗瘿长尾啮小蜂 *Ap. prostocetus dryocosmi* Wu et Xu, sp. nov. () (新种)

胸部: 胸部背面具有网状细致刻纹; 前胸短; 中胸盾片长宽比为 1 : 2, 有完整清晰的盾中沟, 两侧边缘各有一列刚毛; 小盾片长宽比为 2 : 3, 中部长度为并胸腹节中间长度的 1.7 倍, 具纵沟 1 对, 两条纵沟外侧各有刚毛 2 根; 并胸腹节具有中脊和侧褶, 气门圆形, 旁边着生有刚毛。

前翅: 宽阔, 长大过腹部, 长为宽的 2.1 倍; 缘脉长, 无后缘脉, 痣脉发达; 亚缘脉上具 8 根刚毛; 缘前脉上具 4 根刚毛; 亚缘脉、缘前脉和缘脉长分别为痣脉的 2.5、0.8 及 3.8 倍; 翅基三角区着生稀疏毛(7 根)。

足: 中足胫节末端具 10 个刺; 距长为基跗节的 0.5 倍; 基跗节与第 2 跗节等长, 是第 3 跗节的 1.3 倍。

腹部: 末端收缩; 腹部与胸部几乎等长、等宽, 腹部长为宽的 1.1 倍, 臀刺突着生近端部, 产卵管稍突出末端。

度量: 以中足胫节长为 100(= 0.4 mm), 下列各部分长度分别为: 胸部长 256, 腹部长 256, 产卵管长 105.6, 产卵管露出腹末 12.5。

雄虫: 未知。

寄主: 栗瘿蜂 *Dryocosmus kuriphilus* Yasumatsu。

分布: 浙江(江山、安吉)。

标本记录: 正模, 浙江江山(28.7°N, 118.6°E), 2001-03-27, C200102-2; 副模: 1, 同正

模: 1, 浙江安吉(30.6°N, 119.6°E), 2001-03-28, C200104-2。

鉴别特征: 新种与双长尾啮小蜂 *Ap rostocetus dip losidis* Crawford 很相似, 主要区别如下:

(1) 新种并胸腹节中间长度大于小盾片长的 1/6, 而后者并胸腹节非常短, 中间长度仅为小盾片长度的 1/10; (2) 新种腹部长度等于胸部(连并胸腹节在内)长度, 后者腹部长于胸部; (3) 新种产卵器稍微露出, 后者的产卵器明显伸出。

参考文献:

- [1] Burks B D. The North American species of *Ap rostocetus* Westwood (Hymenoptera: Eulophidae) [J]. Ann Ent Soc Am, 1967, 60(6): 756~ 760
- [2] Domenichini G. Index of entomophagous insects[M]. Hym: Eulophidae Palearctic Tetrastichinae, 1975. 95~ 100
- [3] Medvedeva G S. The identification of the insects of the European part of the U SSR. Vol 3. Hymenoptera part one [M]. Opredeliteli Fauna SSSR No. 119 illustr. (In Russian), 1978. 450
- [4] Nikoľ'skaja M N. Opredeliteli po Faune, SSSR (Chalcids of the fauna of the U SSR (Chalcidoidea)) [M]. (In Russian), 1952. 44: 272~ 273
- [5] 廖定熹等. 中国经济昆虫志 第34册 膜翅目 小蜂总科(一) [M]. 北京: 科学出版社, 1987. 102~ 107

A New Species of the Genus *Ap rostocetus* Westwood (Hymenoptera: Eulophidea) from China

WU Guo-yan¹, XU Zhi-hong¹, LAN G Xue-jun²

(1. Institute of Applied Entomology, College of Agriculture & Biotechnology,
Zhejiang University, Hangzhou 310029, Zhejiang, China;

2. Forest Insect Pest and Disease Control and Quarantine Station of Jiande City,
Zhejiang Province, Jiande 311600, Zhejiang, China)

Abstract: A new species of the genus *Ap rostocetus* Westwood in Zhejiang Province is described and illustrated. The type specimens are deposited in the Institute of Applied Entomology, College of Agriculture & Biotechnology, Zhejiang University.

Ap rostocetus dryocosmi Wu et Xu, sp nov. (Fig. 1)

Length of body: 2.2 mm.

Host: *D ryocosmus kuriphilus* (Hymenoptera: Cynipidae).

Distribution: Zhejiang (Jiangshan, Anji).

Specimens examined: Holotype, Jiangshan (28.7°N, 118.6°E), Zhejiang, 2001-03-27, C200102-2. Paratype 1, Jiangshan (28.7°N, 118.6°E), Zhejiang, 2001-03-27, C200102-2; 1, Anji (30.6°N, 119.6°E), Zhejiang, 2001-03-28, C200104-2

The female of this new species is close to *Ap rostocetus dip losidis* Crawford, but different from the latter in: (1) the propodeum more than 1/6 as long as scutellum, the latter extremely short, and only 1/10 as long as scutellum; (2) gaster as long as thorax and propodeum combined, the latter always longer; (3) ovipositor exerted a little, the latter markedly exerted

Key words: Eulophidae; *Ap rostocetus dryocosmi*; new species; *D ryocosmus kuriphilus*; *Castanea mollissima*